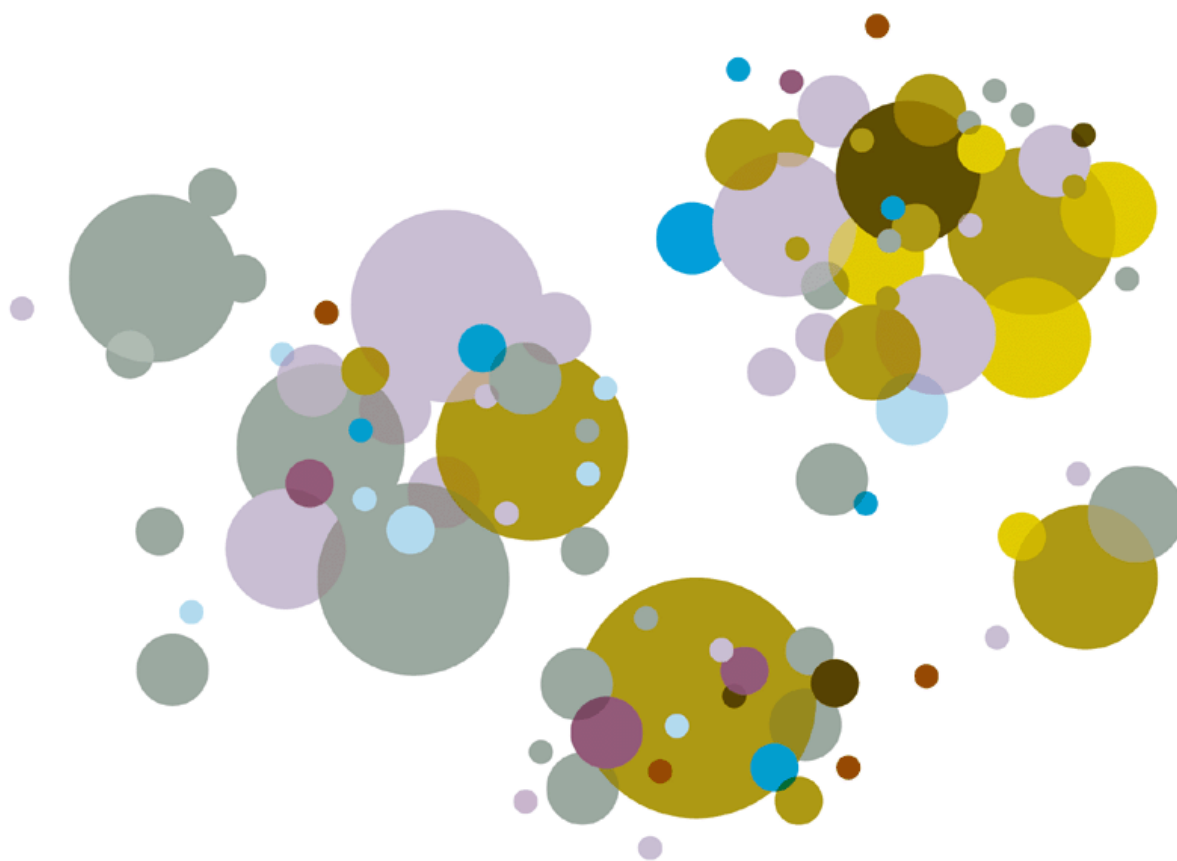


ARCHIEF

Koninklijke Nederlandse
Schouwburg/ Het Toneelhuis

April 2003



v Ti

VLAAMS THEATER INSTITUUT

SAINCTELETTSQUARE 19 B - 1000 BRUSSEL
TEL. +32(0)2 201 09 06 - FAX +32(0)2 203 02 05
E-MAIL: INFO@VTI.BE - WWW.VTI.BE

STAFKAART

THEATRAAL ERFGOED

Archief Koninklijke Nederlandse Schouwburg/Het Toneelhuis

1. Identificatie

1.2. Titel, naam, omschrijving

Archief van de Koninklijke Nederlandse Schouwburg/Het Toneelhuis in het Toneelhuis.

1.3. Datum of periode van ontstaan

Vanaf de jaren '50.

1.4. Beschrijvingsniveau

Fonds.

1.5. Omvang

Ongeveer 53 strekkende meter papieren archief: artistiek archief van de KNS en van Het Toneelhuis. Daarnaast het zakelijk archief van Het Toneelhuis.

Ook foto's, video's en affiches.

2. Context

2.1. Naam van de archiefvormer

Koninklijke Nederlandse Schouwburg en Het Toneelhuis.

2.2. Administratieve geschiedenis / biografie

Onder impuls van onder anderen Victor Driessens werd in 1853 in Antwerpen het Nationaal Tooneel opgericht, het eerste Nederlandstalige beroepsgezelschap van Vlaanderen. Aanvankelijk maakte het voor zijn voorstellingen gebruik van het Théâtre des Variétés in de Schermerstraat. In 1874 werd de Nederlandsche Schouwburg aan de Kipdorpburch ingehuldigd, die in de volksmond al snel de 'Huurschouwburg' werd genoemd. Naar aanleiding van zijn 50-jarig bestaan in 1903 ontving het gezelschap de titel 'Koninklijke' Nederlandse Schouwburg. In 1934 vestigde het zich in het Théâtre Royal, de Bourlaschouwburg, aan de Komedielaats.

Na de Tweede Wereldoorlog werd op initiatief van Herman Teirlinck Het Nationaal Toneel van België gesticht. Als KNS-NT kreeg de KNS de opdracht om de grote podia in Antwerpen, Gent en Brussel te bespelen. Tevens werd er een opleiding aan Het Nationaal Toneel toegevoegd, de zg. Studio van het Nationaal Toneel, later Studio Herman Teirlinck.

In 1965 werd de nationale opdracht herverdeeld over de KNS, de Brusselse KVS en het pas opgerichte Nederlandse Toneel Gent (NTG). Twee jaar later werd de nationale opdracht volledig ingetrokken. De KNS kreeg weer een stedelijke taak en ressorteerde onder de 6^{de} directie van de Stad Antwerpen.

In 1980 verliet de KNS de bouwvallig geworden Bourlaschouwburg om de nieuwe Stadsschouwburg op het Theaterplein te betrekken, waarin ook de Stedelijke Balletschool en het Koninklijk Jeugdtheater (KJT) werden ondergebracht. In 1994 keerde de KNS terug naar de gerestaureerde Bourlaschouwburg. Onder directeur Frans Redant werd een tweede plateau op Antwerpen-Zuid ingericht, Cinema Tokio (later Studio Tokio).

In 1997 werd de KNS een 'instelling van openbaar nut' (ion). Een jaar later werden de KNS en Blauwe Maandag Compagnie samengevoegd tot Het Toneelhuis. De officiële naam bleef 'Koninklijke Nederlandse Schouwburg ion'. Sinds 9 mei 2002 heet het gezelschap officieel 'Het Toneelhuis ion'.

De lange geschiedenis van de KNS is er onvermijdelijk een van hoogtes en laagtes. Illustere directeurs als Jan Oscar De Gruyter en Joris Diels drukten hun stempel op het gezelschap. In de tweede helft van de twintigste eeuw had de KNS het echter vaak moeilijk om de vernieuwingsbewegingen bij te benen die zich elders in het theaterlandschap voordeden. Sinds de fusie met BMCie is het oude repertoiregezelschap van profiel veranderd en een stadstheater geworden, dat onder leiding van Luk Perceval een actieve rol wil spelen in het culturele leven van de stad.

2.3. Geschiedenis van het beheer

Doorheen de geschiedenis van de KNS gebeurden er verschillende overdrachten van archiefmateriaal aan het Stadsarchief Antwerpen.

Van 1942 tot 1997 was de KNS een stedelijke instelling, en werd het administratief beleid door hen gevoerd (vanaf 1951 gebeurde dit door de 6^{de} directie, vanaf '59 had deze directie een Centrale Schouwburgdienst); dit deel van het archief bevindt zich in het Stadsarchief Antwerpen. Vanaf 1997 (het financiële beheer werd toen aan Het Toneelhuis overgedragen) waren er geen overdrachten meer.

Een deel van het artistieke archief van de KNS werd overgebracht naar het AMVC. Het archief van de KNS dat zich nog in de semi-dynamische fase bevindt (voornamelijk archief van de laatste 30 jaar), wordt bewaard in de kantoorruimtes van Het Toneelhuis.

Het artistiek en zakelijk archief van Het Toneelhuis bevindt zich in de kantoren van Het Toneelhuis, waar het ook werd gevormd.

3. Inhoud en structuur

3.1. Inhoud, samenvatting

Het archief bevat het zakelijk archief van Het Toneelhuis: correspondentie, loonadministratie, boekhouding, subsidiedossiers, plannings, ..., en het productiearchief van Het Toneelhuis (teksten, promotiemateriaal, auteursmappen, speellijsten, knipsels en recensies, foto's en video's, ...).

Daarnaast bevat het een deel van het productiearchief van de KNS: auteursmappen uit de jaren '50-'60 tot en met 1998, theaterteksten, foto's, videomateriaal (voornamelijk uit de periode 1995-1998), programma's, recensies, promotie, boeken en tijdschriften (vanaf de jaren '60).

3.3. Aanvullingen

Groeit aan door de werking van Het Toneelhuis.

3.4. Ordeningsstelsel

Het artistiek archief van Het Toneelhuis bevat in de eerste plaats productiemappen (brochures, foto's, flyers, ...) die per productie chronologisch in archiefdozen geordend worden. Voorts worden het pers- en promotiemateriaal en de recensies van een en hetzelfde seizoen bijeengebracht in mappen, die chronologisch geordend worden in ordners.

De auteursmappen zijn alfabetisch per auteur geordend. Affiches worden opgerold per productie bewaard. Tenslotte bevat het archief van Het Toneelhuis video's en nog te ordenen materiaal van het vorige en het huidige seizoen.

Het archief van de KNS bevat productiemappen (programma's, foto's, flyers, knipsels en recensies, promotie, ...), die per productie chronologisch in archiefdozen geordend werden. De auteursmappen en de theaterteksten zijn alfabetisch op auteur geordend. Foto's worden ongeordend in kartonnen dozen bewaard. De tijdschriften zijn (gedeeltelijk) per reeks chronologisch geordend in archiefdozen.

4. Raadpleegbaarheid

4.1. Toegankelijkheid

Raadpleging na toestemming van de beheerder/archiefvormer, Het Toneelhuis.

4.2. Reproductiebepalingen

Reproductie na toestemming van de beheerder/archiefvormer, Het Toneelhuis.

4.3. Taal

Voornamelijk Nederlands.

5. Verwant archiefmateriaal

5.1. Bestaan en verblijfplaats van originelen

Het Toneelhuis, Jodenstraat 3, 2000 Antwerpen.

5.2. Aanwezigheid van kopieën

Een aantal reeksen tijdschriften en dubbele exemplaren werden geschonken aan UIA, afdeling Theaterwetenschappen.

5.3 Verwante bestanden

Het grootste deel van het archief van de Koninklijke Nederlandse Schouwburg wordt bewaard in het Stadsarchief Antwerpen (cf. 2.3). Via hun website kan je reeds een aantal deelinventarissen raadplegen.

In het kader van de GGS Archivistiek en Hedendaags Documentbeheer, maakte Els Michiels een uitgebreide inventaris van het KNS-archief dat zich in het Stadsarchief Antwerpen bevindt: MICHIELSEN, E., *Achter de coulissen. Selectielijst voor het archief van een theatergezelschap en inventaris van het KNS-archief*, Brussel, 2003 (onuitgegeven verhandeling Vrije Universiteit Brussel).

Een deel van het artistieke archief van de KNS wordt bewaard in het AMVC.

5.4. Literatuur

ARENTS, P. (red.), *1853-1953: de Koninklijke Nederlandse Schouwburg jubileert*, Antwerpen, 1953.

PEETERS, P., *Repertorium Koninklijke Nederlandse Schouwburg: periode 1945-1975, speeljaren 93 tot 122*, Antwerpen, 1975 (onuitgegeven proefschrift Stedelijke Technische Leergangen voor Bibliotheekwezen, Antwerpen).

BROUWERS, T., *KNS 125: Koninklijke Nederlandse Schouwburg Antwerpen, 1853-1978*, Antwerpen, 1978.

BROUWERS, T., *De Koninklijke Nederlandse Schouwburg te Antwerpen: een visie over het te voeren beleid*, s.l., 1986.

BROUWERS, T. e.a., *Tussen De Dronkaerd en Het Kouwe Kind, 150 jaar Nationaal Tooneel, KNS, Het Toneelhuis, Gent-Amsterdam, Ludion en Het Toneelhuis, 2003.*

7. Beschrijvingscontrole

7.1. Opmerkingen m.b.t. de beschrijving

Tine Rams en Yasmina Boudia.

7.2. Beschrijvingsmethode en -regels

De beschrijving is gebaseerd op de International Standard for Archival Description (ISAD(g)).

7.3. Data beschrijving

September 2002 – april 2003.